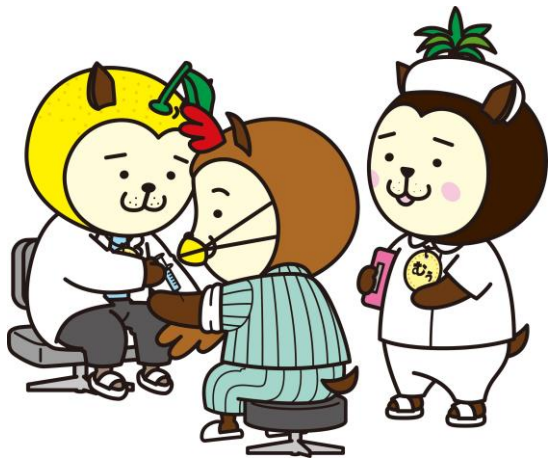


# 宮崎県の看護職員の現状



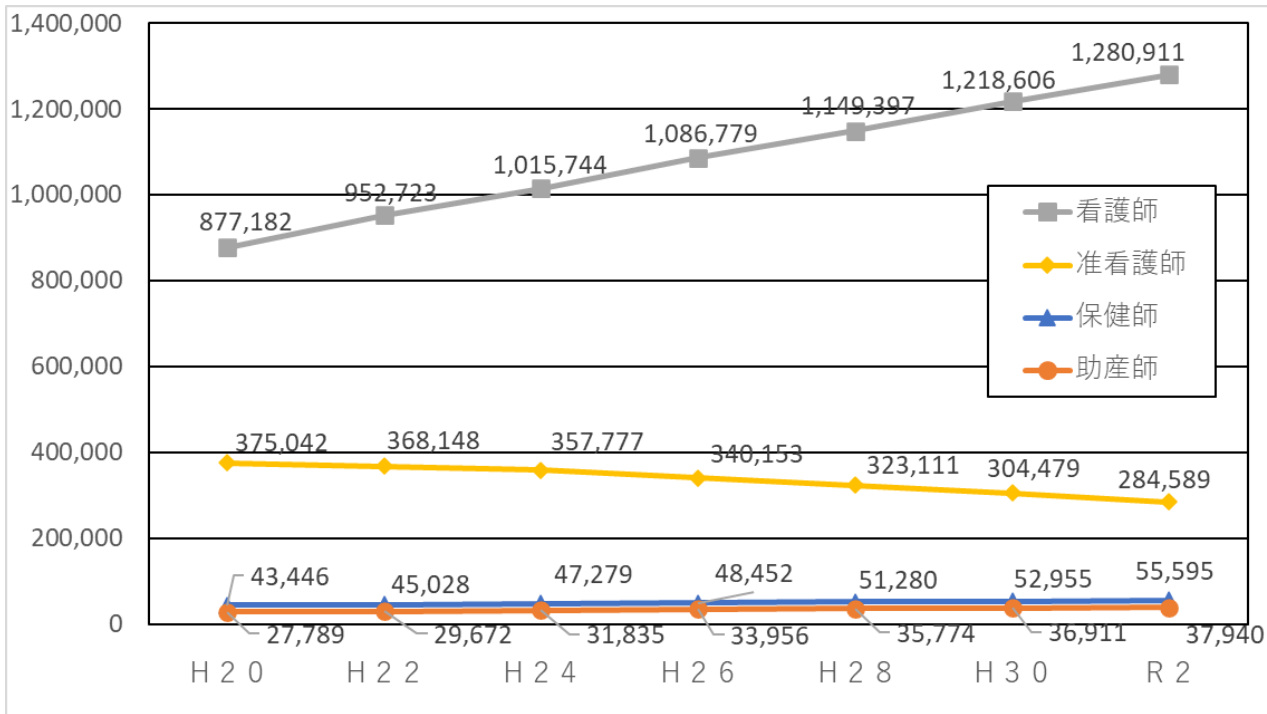
令和5年8月10日(木)

みんなで考える看護人材確保研修会

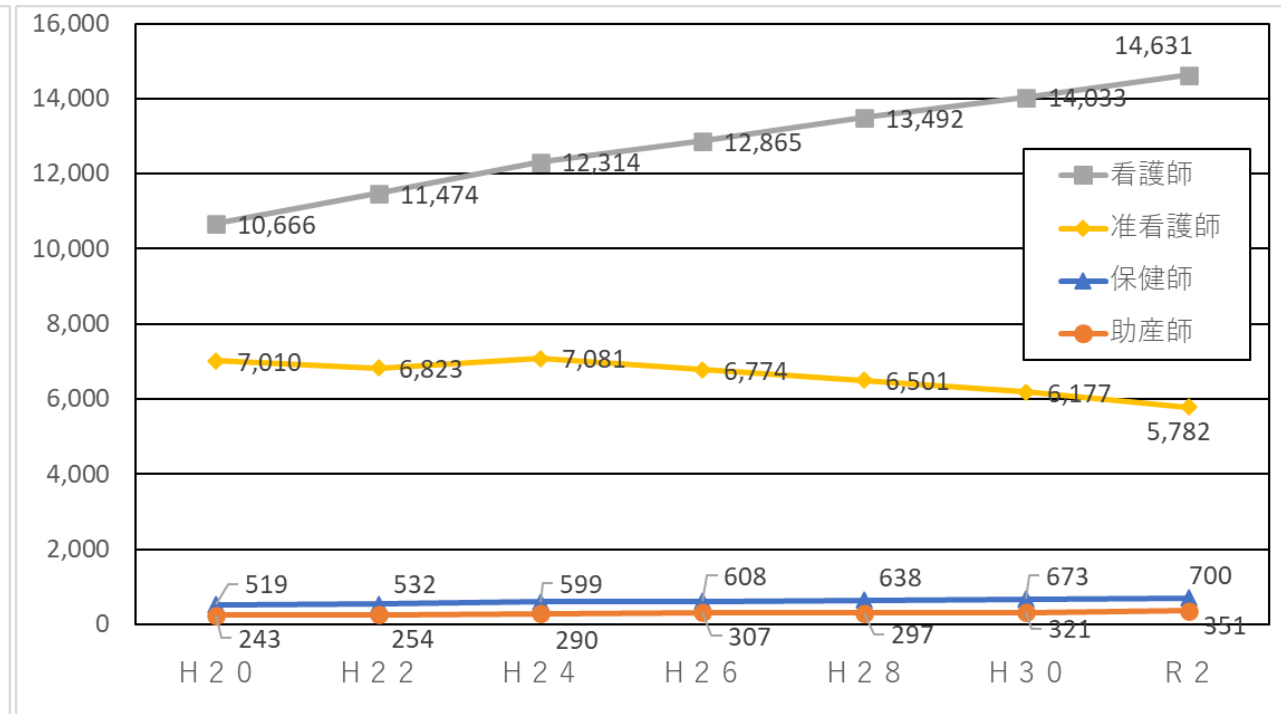
宮崎県 福祉保健部 医療政策課 看護担当

# 看護職員の数 (R2年12月末現在)

- 全国で約165万9千人、宮崎県で約2万1千人
- 保健師、助産師、看護師の数は年々増加
- 准看護師の数は年々減少



全国



宮崎県

# 人口10万人に対する看護職員数 (R2年12月末現在)

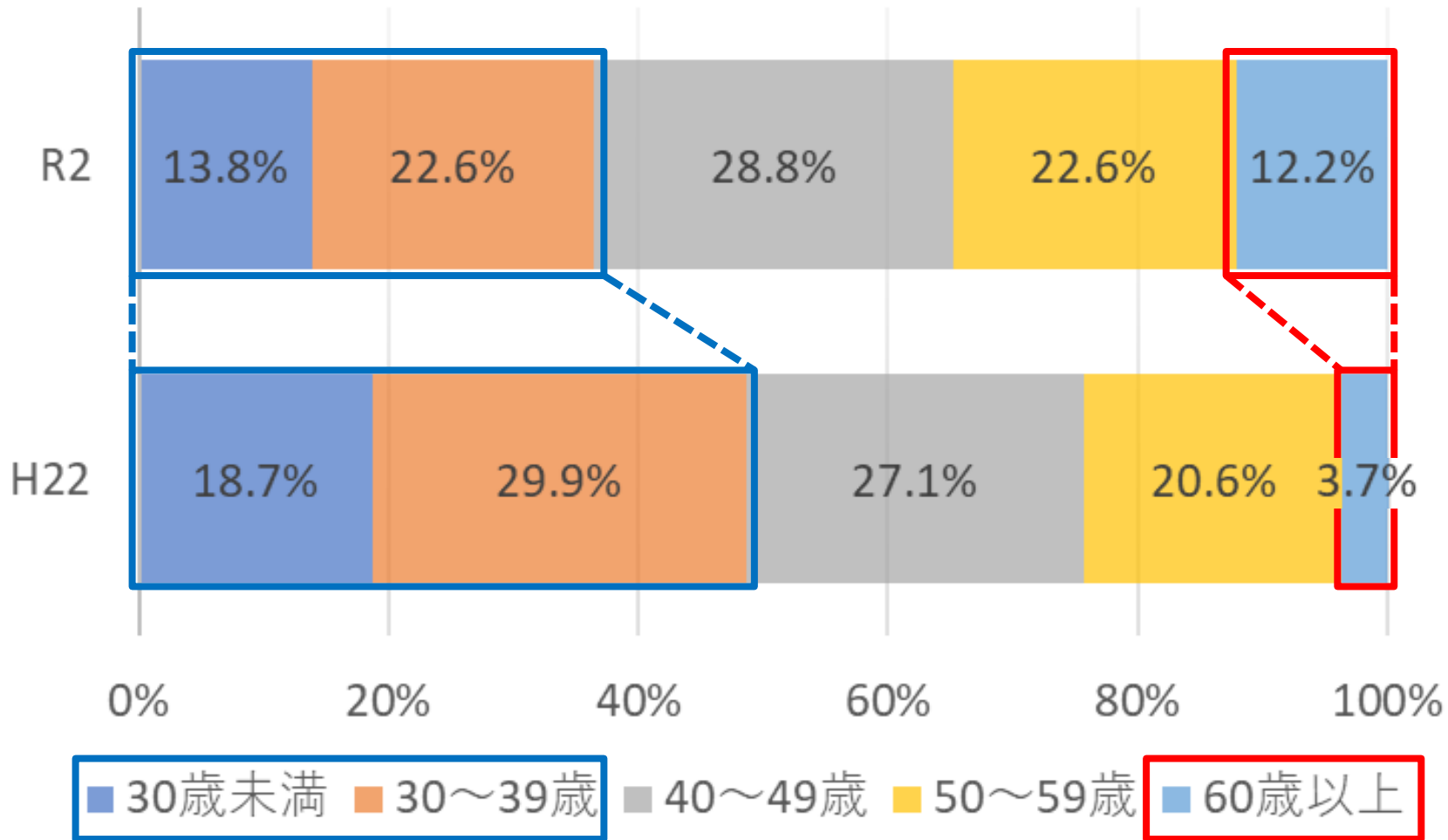
○いずれの職種も全国より多い

○特に准看護師数は全国の倍以上 (全国2位)

全国		宮崎県
44.1人	保健師	65.4人
30.1人	助産師	32.8人
1,015.4人	看護師	1,367.9人
225.6人	准看護師	540.6人

# 県内看護職員の年齢別就業状況 (平成22年と令和2年を比較)

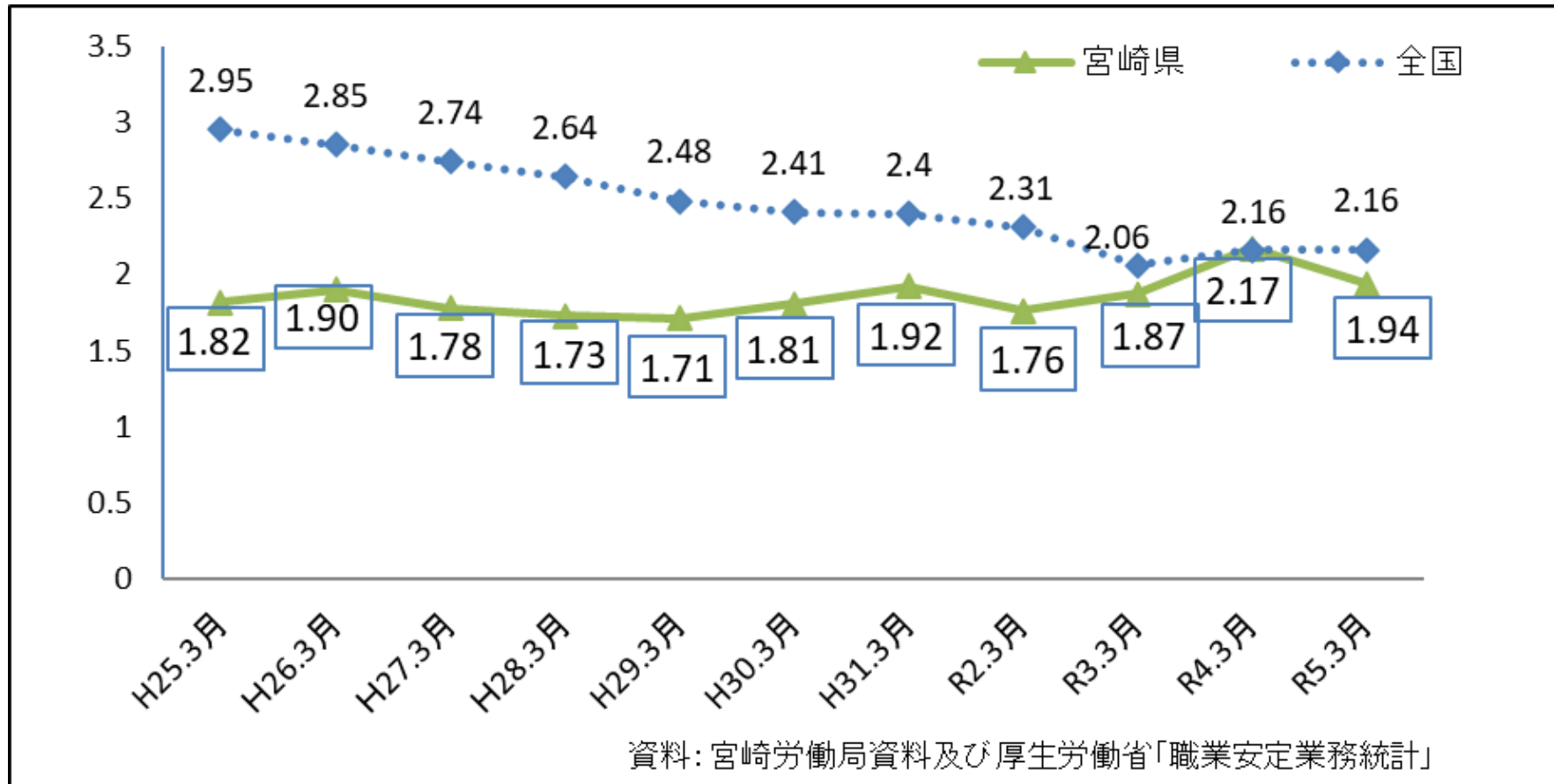
- 39歳以下: H22は48.6% → R2は36.4% (12.2%減)
- 60歳以上: H22は 3.7% → R2は12.2% ( 8.5%増)



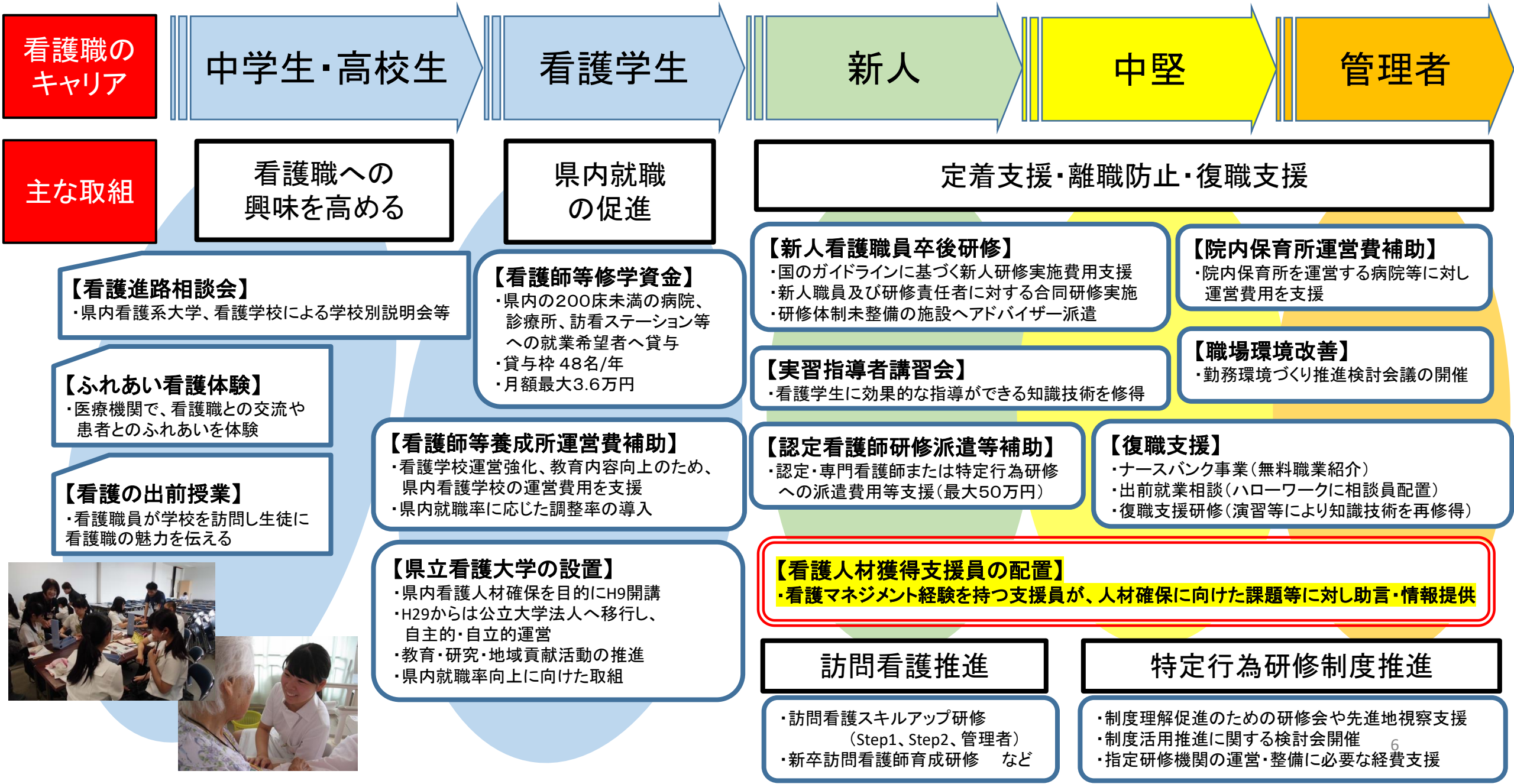
# 看護職員の有効求人倍率（求職者1人当たり何人分の求人があるか）

○全国の倍率は減少傾向（近年はほぼ横ばい）

○本県の倍率はほぼ横ばい（R4年3月は2倍超）



# 宮崎県の看護職員確保・定着の取組



看護職の  
キャリア

中学生・高校生

看護学生

新人

中堅

管理者

主な取組

看護職への  
興味を高める

県内就職  
の促進

定着支援・離職防止・復職支援

**【看護進路相談会】**

- ・県内看護系大学、看護学校による学校別説明会等

**【ふれあい看護体験】**

- ・医療機関で、看護職との交流や患者とのふれあいを体験

**【看護の出前授業】**

- ・看護職員が学校を訪問し生徒に看護職の魅力を伝える

**【看護師等修学資金】**

- ・県内の200床未満の病院、診療所、訪看ステーション等への就業希望者へ貸与
- ・貸与枠 48名/年
- ・月額最大3.6万円

**【看護師等養成所運営費補助】**

- ・看護学校運営強化、教育内容向上のため、県内看護学校の運営費用を支援
- ・県内就職率に応じた調整率の導入

**【県立看護大学の設置】**

- ・県内看護人材確保を目的にH9開講
- ・H29からは公立大学法人へ移行し、自主的・自立的運営
- ・教育・研究・地域貢献活動の推進
- ・県内就職率向上に向けた取組

**【新人看護職員卒後研修】**

- ・国のガイドラインに基づく新人研修実施費用支援
- ・新人職員及び研修責任者に対する合同研修実施
- ・研修体制未整備の施設へアドバイザー派遣

**【実習指導者講習会】**

- ・看護学生に効果的な指導ができる知識技術を修得

**【認定看護師研修派遣等補助】**

- ・認定・専門看護師または特定行為研修への派遣費用等支援(最大50万円)

**【院内保育所運営費補助】**

- ・院内保育所を運営する病院等に対し運営費用を支援

**【職場環境改善】**

- ・勤務環境づくり推進検討会議の開催

**【復職支援】**

- ・ナースバンク事業(無料職業紹介)
- ・出前就業相談(ハローワークに相談員配置)
- ・復職支援研修(演習等により知識技術を再修得)

**【看護人材獲得支援員の配置】**

- ・看護マネジメント経験を持つ支援員が、人材確保に向けた課題等に対し助言・情報提供

訪問看護推進

- ・訪問看護スキルアップ研修 (Step1、Step2、管理者)
- ・新卒訪問看護師育成研修 など

特定行為研修制度推進

- ・制度理解促進のための研修会や先進地視察支援
- ・制度活用推進に関する検討会開催
- ・指定研修機関の運営・整備に必要な経費支援



# 看護人材受入体制強化支援事業

県では、看護人材確保に対応するため、医療機関等の受入体制充実に向けた補助等を実施しています。

## (1) 補助対象事業者

- 病床数 200 床未満の医療機関
- 診療所
- 介護老人保健施設
- 訪問看護ステーション

## (2) 事業内容

### ① 院内教育体制整備支援（上限50万円 補助率1/2）

院内の教育計画の作成及びキャリアラダーに対応した研修受講を促進する仕組みを構築するために、有資格者を招いての研修会や先進医療機関等への職員派遣を実施する場合の経費を支援します。

（※初めて実施する場合に限る）

看護管理者等が、**認定看護管理者教育課程**を受講し、院内の教育体制を強化（教育計画の作成等）する場合の費用も対象となります。



## (2) 事業内容

### ② 認定看護師等研修派遣支援（上限50万円 補助率1／3）

次のいずれかの教育課程等に職員を派遣する場合の経費を支援します。

- ア：認定看護師教育課程
- イ：専門看護師教育課程
- ウ：特定行為研修

当該補助金を活用して  
**1施設3名まで**派遣可能

事業の詳細は宮崎県のホームページをご覧ください。

U R L ⇒ <http://www.pref.miyazaki.lg.jp/iryoseisaku/kurashi/iryo/kangojinzai2022.html>

お問い合わせ先⇒ 県医療政策課看護担当（0985-26-7450）

※ まだ検討の段階であっても構いませんので、お気軽にご相談ください。

宮崎県 看護人材

検索