



「働き続けられる職場環境 作りを目指して」

～お互いを認め合える組織へ～

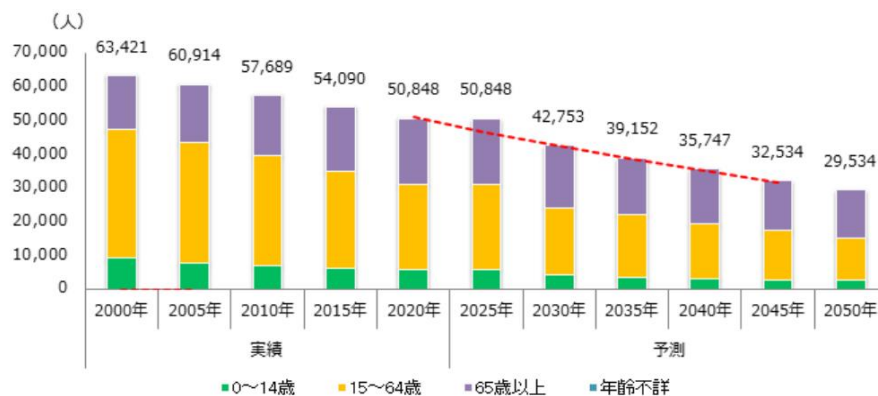
社会医療法人 慶明会

おび中央病院

池永 博恵



日南市の人口推移



【2020年】

総面積 (km²) 536

平均年齢 (歳) 52.6

昼夜間人口比率 (%) 99.3

人口密度 (人/km²) 94.8

※昼夜間人口比率のみ2015年時点

※図中の点線は前回2018年3月公表の「将来人口推計」の値 © jp.gdfreak.com



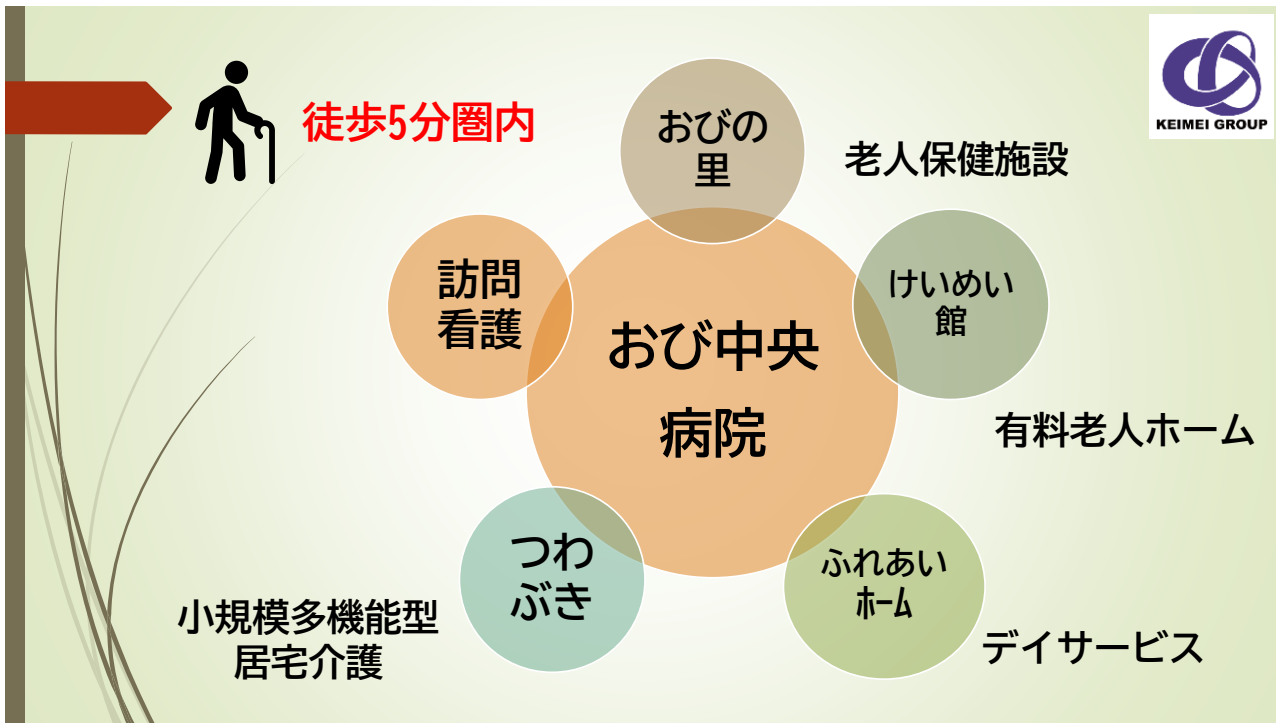
おび杉



おび城



社会医療法人
慶明会
おび中央病院



医療・福祉・地域が一体のまち

ウェルネスタウンおび

慶明会日南拠点では医療・福祉の連携であなたと街を元気にします

 社会医療法人 慶明会
 社会福祉法人 慶明会



地域とつながり、いのちを支える。
「健康的で元気な飢肥の街」を目指すための柱になりたい。

■ ■ ■ ウェルネス タウンおび ■ ■ ■

慶明会日南拠点は医療、福祉の連携であなたと街を元気にします

- 1 私たち慶明会は、地域における課題や個人の課題を自分たちの課題として捉え、その解決に向け、慶明会日南拠点の全事業所が一丸となって包括的で切れ目のないサービスを提供します。
- 2 私たち慶明会は、安心してその人らしく暮らせる地域を創出し、つぎの未来への創造につなげ、地域の方々とともに喜びを分かち合い、歩んでいきます。



KEIMEI GROUP

おび中央病院の概要

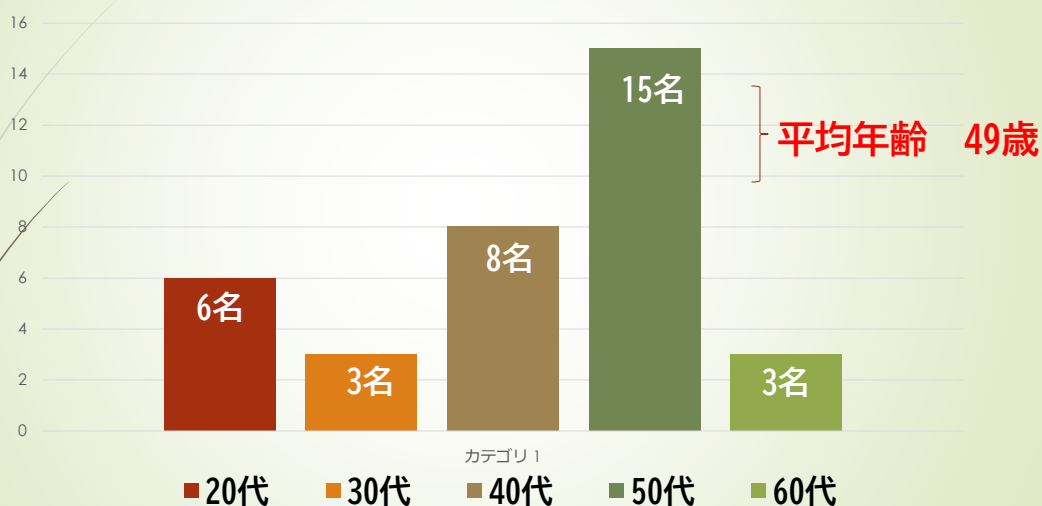
設置主体	社会医療法人
病院機能	療養型病院
病床数	療養病床 60床 地域包括ケア病床 12床
入院基本料	療養型病床 20 : 1 地域包括ケア病床 13 : 1



おび中央病院職員の概要と特徴

職員総数	102名
看護職員	常勤 33名 非常勤 2名
看護補助者 (介護福祉士)	常勤 22名 非常勤 10名

当院職員の年齢層(看護職)

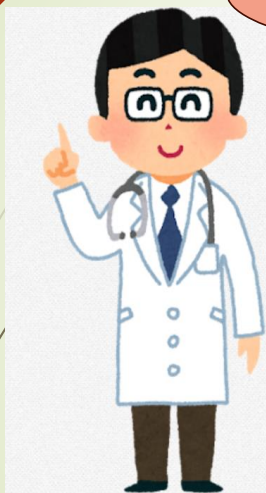




地域の人達を受け入れたい！！

地域住民の役に立ちたい！！

地域住民に頼られたい！！



→ 地域包括ケア病床へ転換



地域包括ケア病床へ転換

療養型病床
72床

入院基本料
20 : 1



看護師
+ 4人

療養型病床
60床
地域包括ケア病床
12床

入院基本料
20 : 1
+
13 : 1



職員数の動向

	2016年 (1/1)	2024年 (1/1)
看護師/看護補助者	25名/26名 : 51名	35名/32名 : 67名 ↑
医師	2名	3名 ↑
医療技術員	11名	16名 ↑
技能労務員	8名	7名
事務員	9名	9名
職員総数	81名	102名 ↑ (+訪問看護師6名)



当時のおび中央病院の特徴

9割が中途採用の
経験者

職員の年齢層
が高い

業務がマンネリ化
しやすい



当時のおび中央病院の問題点

新しい取り組み
×

不満・愚痴

変化×



心理的安全性

地位や経験に関係なく自分の意見や気持ちを
表現できる状態



心理的安全性の高い環境



職場風土の改善

否定
しない

認め合う

感謝する



①ごきげんカードの推進



良いところを
見つけよう

感謝を言葉
にしよう

他の人にも
教えてあげよう



風土作りの流れ

1. 言語化する

2. 影響力のある人に実行させる

3. 真似をする人がでてくる



ごきげんカードの定着に向けて

人材育成委員会

運営

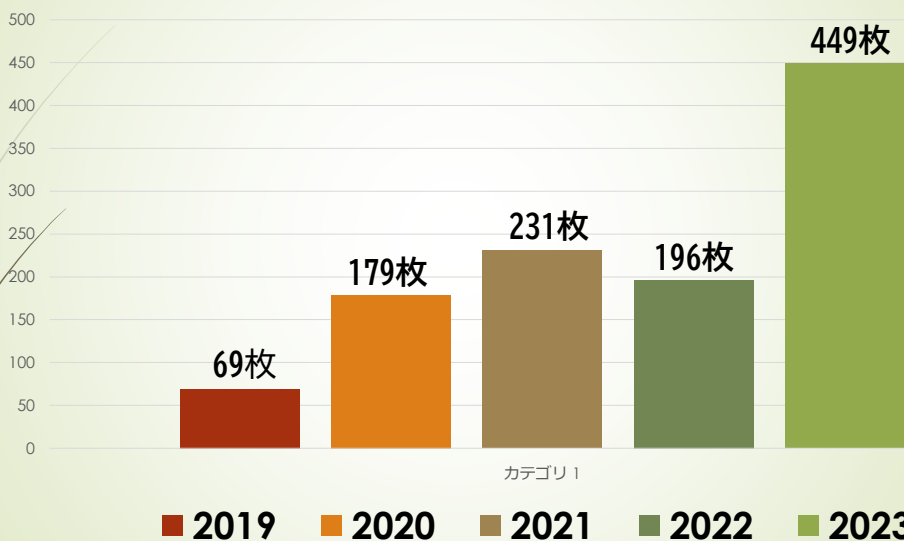
委員がすすんで記入

ポスターの掲示

強化週間の設定

部署対抗

ごきげんカード集計結果



1階病棟



2階病棟





リハビリ・栄養科
清掃・洗濯・庶務

事務・薬剤・外来
放射線・訪問看護



②CS賞の推進



CS賞

すばらしいケアを提供した職員に贈られる賞

グッドケア
賞

改善改革
賞

環境美化
賞

広報支援
賞

ごきげん
賞



CS賞受賞までの流れ

人材育成委員会で選出

経営会議にて承認

職員会議で表彰





③経営側も職員一人一人 を認め、感謝する



お誕生日おめでとう！





職種関係なく一致団結し、コロナクラスターの対応を行った



職員への感謝



入退院が多く多忙な時期が続いた

離職が重なり、他のスタッフに負担がかかった

認知症患者が多く対応に追われ、毎日疲弊した



④ライフスタイルに合わせた勤務形態

多様な勤務形態



記号	勤務	時間
A	早出勤務	7:30~16:30
B	日勤	8:30~17:30
BL	看護日勤リーダー	8:30~17:30
C	遅出勤務	9:30~18:30
D	夜勤入	17:00~0:00
FL	夜勤明リーダー	0:00~9:00
F	夜勤明メンバー	0:00~9:00
G	遅出勤務	10:00~19:00
M	日勤 B	9:00~18:00
H	時短勤務	9:00~16:00

J	パート勤務	8:00~15:30
K	パート勤務	8:00~12:00
L	パート勤務	8:00~17:00
O	パート勤務	13:00~17:00
P	パート勤務	9:00~15:30
Q	パート勤務	9:30~14:30
S	パート勤務	8:00~13:00
T	パート勤務	8:00~16:30
U	パート勤務	12:00~17:00
X	パート勤務	9:00~16:30
Y	パート勤務	8:30~16:30



⑤部活動の推進





おび中央病院の部活動



運動部



文化部



コミュニケーションツール



- ・ 情報共有、発信
- ・ 業務の効率化
- ・ アンケートの実施



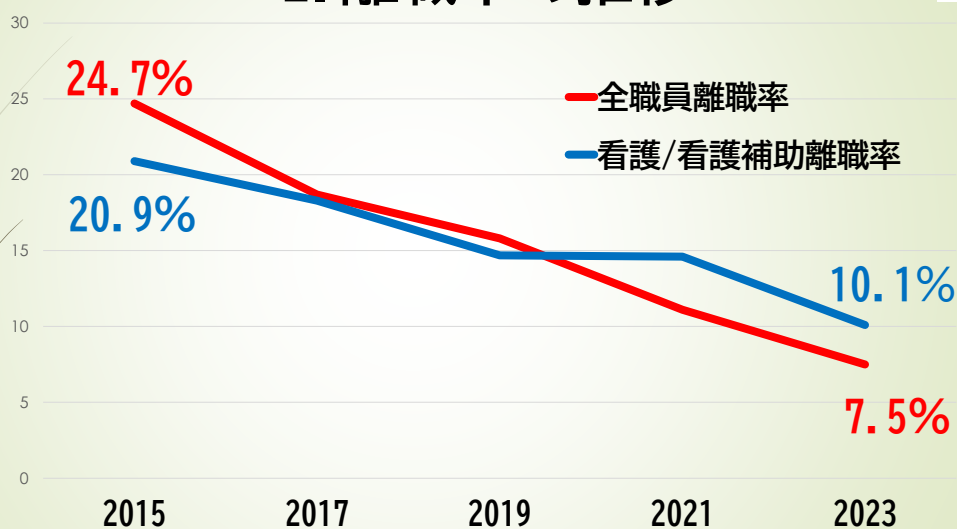
職員の意見を積極的に取り入れる



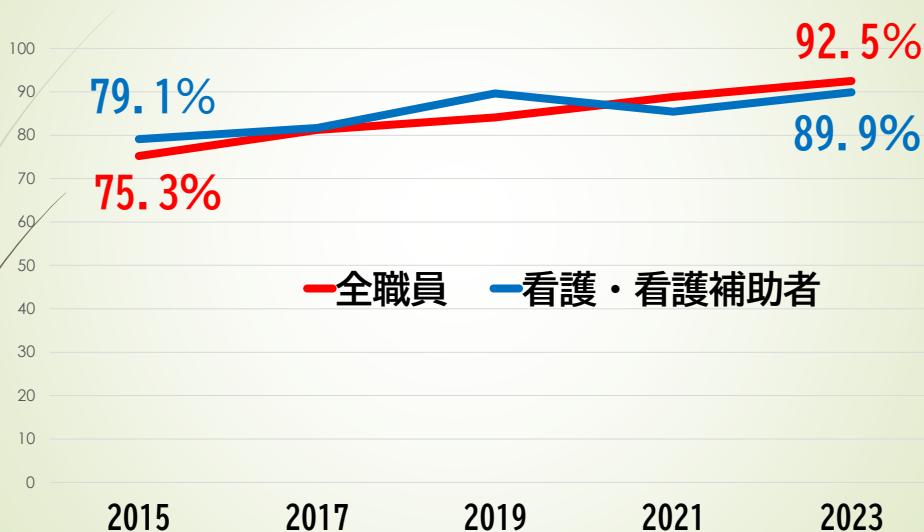
1. 職員数の比較

	2016年 (1/1)	2024年 (1/1)
看護師/看護補助者	25名/26名 : 51名	35名/32名 : 67名 ↑
医師	2名	3名 ↑
医療技術員	11名	16名 ↑
技能労務員	8名	7名
事務員	9名	9名
職員総数	81名	102名 ↑ (+訪問看護師6名)

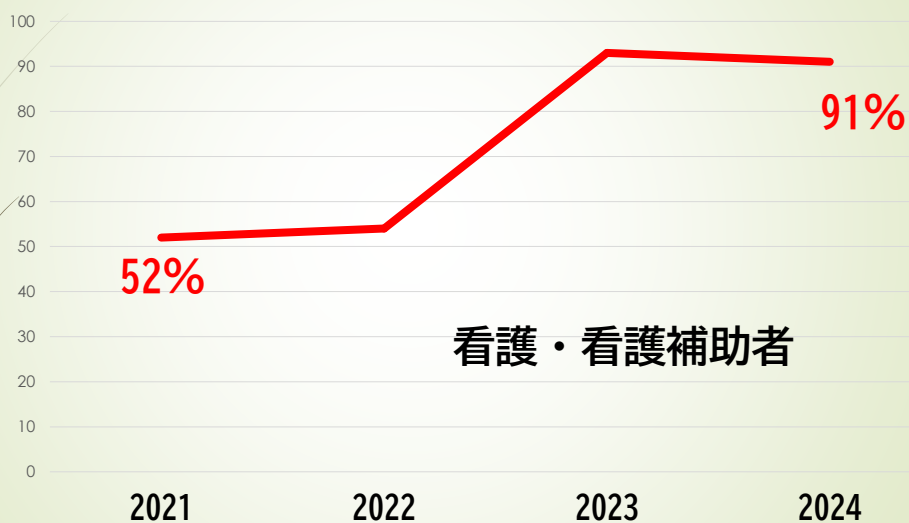
2. 離職率の推移



3. 定着率の推移（年度別）



4. 年休取得率の推移





5. 看護師時間外勤務 (一人平均/月)



看護

受験勉強

娘の
出産

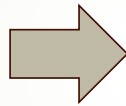
1人1人の価値観を大切に

介護

育児



「人材」



おわりに

スタッフがいきいきと働くためには
「働きやすさ」と「働きがい」が必要

「働きやすさ」である、制度や条件などの外的要素の整備も重要。

しかし「働きがい」である、やりがい・誇り・充実感などの内的要素を見落とさないことが大切。

ご清聴ありがとうございました

